

Questions :

PROLOGUE

L'enfance de Charlotte est marquée par un drame familial, lequel ?

- le suicide de sa mère l'absence de son père médecin la perte de son chat

Dès son plus jeune âge, Charlotte a des prédispositions pour :

- le dessin la géographie les mathématiques

Pour peindre, Charlotte s'inspire :

- du cinéma des jeux-vidéos des dessins-animés de la bande-dessinée

PARTIE PRINCIPALE

Quel philosophe Daberlohn admire-t-il ?

- Frederich Nietzsche Bernard-Henri Lévy Arthur Schopenhauer

Selon Daberlohn, on ne peut être un grand artiste que si :

- on travaille seulement de temps en temps
 on se livre à une introspection
 on fait faire le travail par les autres

En quelle année a lieu la « Nuit de Cristal » ?

- 1935 1938 1940

EPILOGUE

Raconter son histoire en peignant autant de gouaches permet à Charlotte de :

- s'occuper se rappeler ce qu'elle a fait se réapproprier son existence et échapper à la folie

Charlotte est traumatisée par les révélations de son grand-père. Qu'apprend-t-elle ?

- elle a été adoptée tous les membres de sa famille maternelle se sont suicidés

Qu'est ce qui prédomine dans la peinture de Charlotte :

- la technique l'imagination l'émotion

Malgré sa mort, les messages délivrés par Charlotte sont toujours d'actualité. Quels sont-ils ?

- Il ne faut jamais baisser les bras
 L'essentiel c'est de s'amuser
 Il ne faut jamais regarder en arrière mais toujours vers l'avenir
 L'art peut être salvateur

« Elle se vit donc placée devant ce choix : mettre fin à ses jours ou bien entreprendre quelque chose de vraiment fou et de singulier »

Charlotte Salomon

CHARLOTTE SALOMON

« Vie ? ou Théâtre ? »



04 février – 24 mai 2016

Musée Masséna
Nice



Parcours Lycée

Une découverte de l'exposition à travers une sélection d'œuvres clés

En utilisant les trois couleurs primaires (bleu, jaune, rouge) Charlotte Salomon crée à la gouache, entre 1940 et 1942, une œuvre de plus de 1300 feuillets racontant sa vie de manière quasi-autobiographique. L'ensemble est constitué à la fois de peintures, de textes et de références musicales.



N°4155

Le titre, « Vie ? ou Théâtre ? Une opérette », introduit d'emblée une part de mystère : cette histoire est-ce la réalité, une fiction, ou bien un mélange des deux ?

→ À la fin de la visite, reviens dans cette salle et donne ta réponse : _____

PROLOGUE

① N°4168

L'appartement de la famille dans un quartier aisé de Berlin en Allemagne.
→ Observe avec quelle minutie l'artiste a représenté les différentes pièces.
→ Trouve le piano et la chambre de Charlotte.



N°4171

Naissance de la petite Charlotte Kann.

En une seule gouache, Charlotte nous donne à voir plusieurs moments : dans le berceau, entourée par sa famille, au sein de sa maman, en promenade à l'extérieur ...

→ Il s'agit d'une synthèse de différentes temporalités ; un procédé récurrent dans sa peinture.

N°4172 La petite enfance de Charlotte.

Les différents protagonistes de l'histoire sont présentés sous des noms imaginaires et grotesques, Charlotte Salomon elle-même change son nom en celui de « Kann » (pichet), ses grands-parents les Grunwald deviennent les Knarre (crécelle)...

→ Regarde Charlotte grandir, du berceau à ses premiers pas dans la vie



N°4174

L'enfance heureuse de Charlotte est racontée à la manière d'une bande dessinée : étude en classe, cour de récréation, anniversaire, chants de Noël, déballage des cadeaux et activités hivernales avec son ami Kurt.

→ Retrouve ces séquences dans la gouache



N°4175

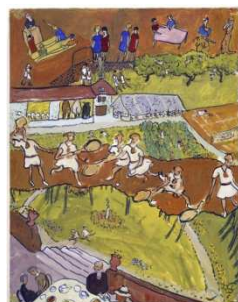
Franziska, la maman de Charlotte souffre d'une grave dépression. Elle souhaite mourir et monter au ciel avec les Anges.

- Lis le texte qui accompagne la gouache.
- Dans « Hamlet », la pièce de William Shakespeare, le personnage principal s'interroge sur la vie et la mort et déclare « Etre ou ne pas être, telle est la question ? ». Franziska, elle, semble avoir déjà décidé... Pourquoi ne craint-elle pas la mort ?

HAMLET. - Etre, ou ne pas être, c'est là la question. Y a-t-il plus de noblesse d'âme à subir la fronde et les flèches de la fortune outrageante, ou bien à s'armer contre une mer de douleurs et à l'arrêter par une révolte ? Mourir... dormir, rien de plus ;... et dire que par ce sommeil nous mettons fin aux maux du cœur et aux mille tortures naturelles qui sont le legs de la chair : c'est là un dénouement qu'on doit souhaiter avec ferveur. (...)

N°4183

Franziska se suicide. On raconte à Charlotte que sa mère est morte de la grippe, elle n'apprendra la vérité qu'en 1940.



N°4196,4197

Mademoiselle Hase, une nourrice bienveillante, prend soin de Charlotte et l'initie au dessin et à la musique. Son cœur est à présent plus léger. Charlotte est heureuse. Elle progresse à l'école et adore jouer au tennis.

- Observe comment l'artiste utilise des éléments du décor pour séparer les différentes scènes : route, barrière, toit, arbres... Elle utilise cette technique à de nombreuses reprises.

N°4237

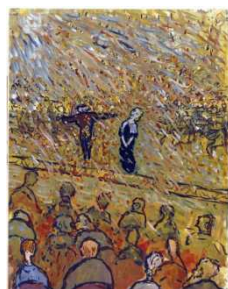
Son papa, Albert, se remarie avec une autre femme : Paulinka Bimbam (Paula Lindberg de son vrai nom). Charlotte aime énormément sa belle-mère. Elle retrouve un équilibre affectif.



N°4250

Paulinka est une célèbre cantatrice. Elle initie sa belle-fille à l'opéra et aux grands airs classiques. Charlotte est assise avec son père au premier plan à gauche.

- Paulinka chante sur l'air de Johann Sebastian Bach, *Bist du bei mir (Si tu restes avec moi)*.
- Comment sont représentés les notes de musique et le chant dans cette gouache ?



② N°4288

Ce portrait de Franziska est sobre, dépouillé de tout artifice. Le modèle y gagne une présence forte. → Qui sont les deux visages fantomatiques à côté d'elle ?



N°4291

- Quels titres pourrait-on donner à cette gouache ? :
 - L'absence
 - La joie
 - D'un monde à l'autre
 - Le repas



EPILOGUE



⑩ N°4835 Munie d'un visa de visite pour un weekend, Charlotte arrive à Villefranche-sur-Mer en décembre 1938. Elle est hébergée dans la villa d'une américaine : Otilie Moore. Subjuguée par la beauté des lieux elle peint un environnement idyllique. La lumière, les couleurs, les paysages, tout l'inspire.

- Charlotte utilise les techniques cinématographiques pour varier les représentations de ses personnages. Retrouve dans cette gouache un cadrage horizontal (à hauteur d'homme), un angle de vue en « plongée » et un plan d'ensemble.
- Qu'est-ce qu'un « split screen » ?

N°4859-4907 La grand-mère de Charlotte fait une tentative de suicide. Le grand-père lui révèle alors la malédiction familiale : tous les membres de la lignée maternelle se sont suicidés ... Plus tard, la grand-mère se défenestre. Charlotte est sous le choc ! Va-t-elle devenir folle ? Sera-t-elle la prochaine ?



- Dans ces deux gouaches (4906 et 4907), Charlotte intègre directement le texte dans l'image. Pourquoi ?
 - pour renforcer la puissance artistique de l'image
 - pour perturber le lecteur

N°4913

En mai 1940, les soldats allemands percent les lignes françaises. La France perd la guerre. Un armistice est signé le 22 juin 1940. Une zone libre est instaurée mais tous les ressortissants allemands doivent être livrés au régime nazi.

- Observe les croix et les traits dessinés par Charlotte. Que représentent-ils ?
- Une sensation de vide se dégage de cette gouache, comment est-elle rendue ?



N°4925

Face à la mer, Charlotte entreprend de dessiner « Vie? ou Théâtre? ». Oubliant temporairement le danger qui la menace, elle va raconter une vie, sa vie, en peignant ses souvenirs jusqu'en 1942.

- Observe la simplicité technique de cette gouache. Pour ses personnages, Charlotte trace d'abord un trait bleu foncé puis remplit les espaces avec la couleur.



En 1943, suite à une dénonciation, elle est arrêtée puis déportée à Auschwitz où elle sera assassinée. Avant sa mort, elle réussit à confier l'intégralité des feuillets à son médecin généraliste, le Docteur Moridis à Villefranche-sur-Mer. L'ensemble sera rendu à la famille en 1947.

③ N°4304

Hitler est nommé chancelier le 30 janvier 1933. Un décret suspend les libertés fondamentales et autorise l'emprisonnement des opposants politiques et des personnes juives.

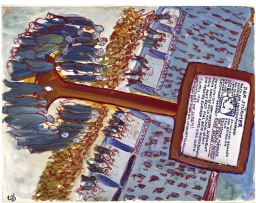
La famille de Charlotte est juive. Tous les membres sont menacés.

→ Mots-clés : Hitler, svastika, nationaux-socialistes, antisémitisme, Reich



N°4305

→ Que font les personnages en arrière-plan ?



→ Note la violence des termes employés : « Qui achète chez un juif est lui-même un porc ».

N°4306 et 4308

Albert et Paulinka ne peuvent plus exercer leur activité professionnelle.

Les juifs sont exclus de l'administration.

→ AUS, RAUS (FINI, DEHORS)



Les fondements du régime nazi sont la croyance en la supériorité de la « race aryenne » et les cibles de la terreur sont les ennemis du « Volk » (peuple). Les opposants politiques allemands sont persécutés mais la spécificité essentielle du nazisme est son racisme radical dirigé tout particulièrement contre les Juifs.

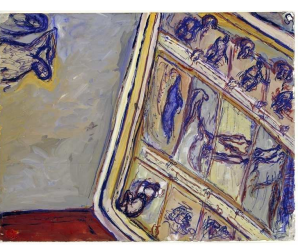
N°4319

Charlotte quitte l'école et décide de devenir artiste. Elle se met à dessiner assiduellement et s'entraîne dur malgré la difficulté de la tâche. Paulinka veut qu'elle devienne dessinatrice de mode ; Charlotte rêve d'intégrer une école d'arts.



N°4325 - 4331

En Italie avec ses grands-parents, elle admire l'incroyable plafond de la Chapelle Sixtine peint par Michel-Ange. La qualité des œuvres d'arts qu'elle découvre la conforte dans son choix : elle sera artiste.



→ Mots-clés : Michelangelo Buonarroti, Renaissance, chef-d'œuvre

N°4351

Charlotte réussie à entrer à l'Académie des Beaux-arts de Berlin et s'adonne enfin pleinement à sa passion !

→ Observe la composition de cette gouache : tous les éléments semblent flotter autour de Charlotte. Elle-même ne touche plus terre : elle est « sur un petit nuage », tant elle est heureuse.

→ La peinture de Charlotte se rapproche du style d'un autre artiste. Lequel ?

- Pablo Picasso
- Vassily Kandinsky
- Marc Chagall



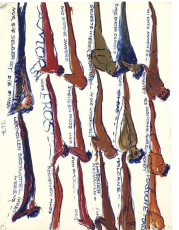
PARTIE PRINCIPALE



③ N°4394

Amadeus Daberlohn (« salaire de misère »), le nouveau professeur de chant de Paulinka a élaboré une théorie d'enseignement. Selon lui, le chant est le reflet de l'âme. « Apprends à chanter, ô mon âme » est sa devise. Pour sublimer son chant, Paulinka doit plonger au plus profond de son âme. C'est une citation librement inspirée du chapitre « Du grand désir », d'*Ainsi parlait Zarathoustra*, du philosophe allemand Friedrich Nietzsche (1844-1900).

« Mais si tu ne veux pas pleurer, pleurer jusqu'à l'épuisement ta mélancolie de pourpre, il faudra que tu chantes, ô mon âme ! »



④ N° 4536 à 4538

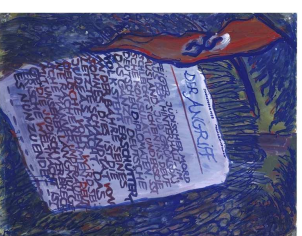
A l'image d'Orphée plongeant dans les Enfers pour sauver son amour Eurydice, Daberlohn affirme qu' « Il faut d'abord être entré en soi – dans sa propre enfance – pour pouvoir sortir de soi » et ainsi, renaître à la vie et donner le meilleur de soi-même. Il faut maîtriser les moments douloureux enfouis dans notre mémoire pour se dépasser.



⑤ ⑥ N°4653, 4669, 4707

Charlotte tombe amoureuse de Daberlohn. Ils se voient en cachette car ils sont juifs et n'ont pas le droit de se montrer ensemble.

⑧ N° 4761



Un étudiant juif assassine le secrétaire de l'ambassade d'Allemagne à Paris. En représailles, bâtiments et commerces juifs sont pillés et incendiés dans la nuit du 9 au 10 novembre 1938 en Allemagne. C'est « La Nuit de cristal ». Les synagogues sont brûlées. 12000 juifs sont arrêtés et placés en camp de concentration dont le père de Charlotte.

→ Mot-clé : pogrom



N°4798-4801

Dans le camp de Sachsenhausen, Albert Kann effectue des travaux forcés. Il est épuisé. Paula réussira à le faire libérer.

En Allemagne, les camps de concentration existent dès 1933. Les opposants politiques, les Juifs, les homosexuels, les Tsiganes, les « sociaux » ... Y sont internés. A partir de 1941, le régime nazi crée les camps d'extermination destinés à éliminer physiquement et massivement les « races » dites « inférieures » : Juifs, Slaves, Tsiganes... Plus de cinq millions de Juifs périront dans ces camps.



⑧ N°4808 / ⑨ N°4832

La situation devient trop dangereuse : il faut partir. C'est une décision terrible, Charlotte doit laisser sa famille à Berlin et se réfugier en France, à Villefranche-sur-Mer où ses grands-parents ont émigré en 1934.

♫ Dans sa valise elle emporte un disque avec deux airs de l'opéra *Carmen* de Bizet chantés et enregistrés par sa belle-mère.

